

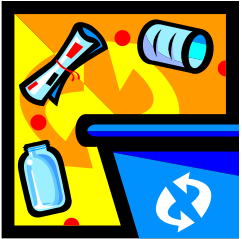
## REFUSE

**Waste/Trash:** All regular household garbage, refuse and trash must be bagged and placed in heavy-duty garbage/refuse containers covered with tight-fitting lids. The containers must be:

- 45 gallon capacity with contents not exceeding 50 lbs. in total weight;
- Placed at the curb by 7:30 am on your refuse collection day;
- Easily accessible to collectors;
- Put away by 7:00 pm on your refuse collection day;
- Stored neatly and safely in the side or rear yard

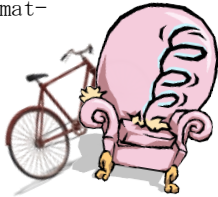


**Recyclables:** All recyclables, such as paper, cardboard and most items made from plastic, glass, steel and aluminum, must be separated from household refuse and set out for collection by 7:30 am on recycling day. Please refer to the recycling pamphlet for a detailed listing.



**Bulk Refuse:** Bulk refuse under 3 cubic yards, such as furniture (excluding sofa-type beds), mattresses, bedding, carpeting, doors, windows, screens, grilles, bicycles, chain saws, lawn mowers, weed eaters or other small powered equipment (emptied of all gasoline, oil or other fluids) and scrap metal, must be placed at the curb by 7:30 am on your bulk pick-up day, but not prior to 6:00 pm the night before.

**Bulk refuse exceeding 3 cubic yards** is handled as special trash.



## SPECIAL TRASH

Special trash is either collected by appointment (and after payment of a pickup fee) or it must be disposed of by the homeowner.

**Appliances & Tires:** All appliances containing Freon, R-12 or other refrigerant, such as refrigerators, freezers and air conditioners, as well as such big appliances as clothes washers, dryers, dish washers, furnaces and stoves, are picked up by appointment. **NOTE:** For safety reasons, freezer and refrigerator doors must be removed and set off to the side. Consider disposing of old tires with the vendor when purchasing new tires. Otherwise, tires are picked up by appointment. Please call the Town office for an appointment at 301-474-5000.



**Bulk Refuse Exceeding 3 Cubic Yards:** Bulk refuse must be inspected for approval and a cost estimate and scheduled for pick-up by the Public Works Director or his designee. Please call 301-474-6897 for an appointment.

**Construction/Remodeling Debris:** Removal of waste materials associated with construction or remodeling projects, such as bricks, cinder blocks, concrete, rocks, dirt, lumber, shingles, siding, or air conditioning, plumbing and wiring components, is the responsibility of the homeowner and his contractor.

Materials under 3 cubic yards associated with minor home repairs must be inspected and scheduled for pick-up by the Public Works Director or his designee. Please call 301-474-6897 for an appointment.

**Household Hazardous Waste:** Disposal of household hazardous waste, such as household cleaners, gasoline, kerosene, pesticides, fertilizers, oil-based paints and most varnishes is the responsibility of the home owner. These materials can be taken to a special collection site at the County landfill. Please call 301-883-5045 for information.



## YARD WASTE



Yard waste collection day.

**Tree trunks, limbs and branches** must be cut and tied into bundles no longer than 4 feet in length, 2 ½ feet in diameter, and not weighing more than 50 pounds. Bamboo is handled in the same manner but must be separated from other yard waste. All yard waste must be placed at the curb apart from household refuse set out for collection.



**Holiday Tree Collection:** Holiday trees are collected in December and January and must be placed at the curb as yard waste. All decorations (including tinsel), nails and metal stands must be removed.

## LOOSE-LEAF COLLECTION

Loose leaves are collected from November 1 - December 31 with a leaf vacuum machine and taken to a composting facility. Please follow these rules:



- Rake leaves to the curb or to the sidewalk, if you have one.
- Keep leaves free of debris and litter.
- Do **NOT** rake large branches, rocks, litter or animal waste into leaf piles. Large sticks and rocks can damage vacuum equipment, cause breakdowns, and injure employees.
- Do **NOT** rake leaves into the gutter, street, storm drains or drainage swales. (Acid from leaves is harmful to the Chesapeake Bay)
- Do **NOT** park in front of leaf piles. Public Works will **NOT** remove leaves from behind or under parked cars.
- After December 31, loose leaves will be collected as yard waste.



**Información en español está en el otro lado de este folleto!**

## RESIDUOS

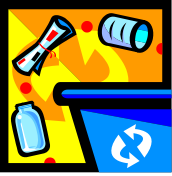
Residuos/Basura: Toda basura doméstica regular y desperdicios de basura deben estar empacada en bolsas y colocada dentro del recipiente de basura y cubiertos con tapas.



### Los recipientes deben ser:

- De 45 galones y no pueden exceder más de 50 libras de peso total;
- Colocados al final de la acera no más tarde de 7:30am el día designado para recoger basura en su vecindad.
- Fácilmente accesible a los coleccionistas;
- Retirados no más tarde que 7:00pm del mismo día;
- Almacenados ordenadamente y segura en el patio lado o trasero.

**Reciclables:** Todos los materiales reciclables, como papel, cartón y la mayoría de artículos hechos de plástico, vidrio, acero y aluminio, debe ser separados de la basura y colocado para colección por 7:30am en el día de reciclaje. Por favor, consulte el folleto de reciclaje para obtener una lista detallada.



**Basura a Granel:** Basura a granel menos de 3 yardas cúbicas, como muebles (excepto camas tipo sofa-cama), colchones, ropa de cama, alfombras, puertas, ventanas, mamparas, rejas, bicicletas, motosierras, cortadoras de césped, comedores de hierba u otro equipo conectado a pequeña (vaciado de toda la gasolina, aceite u otros líquidos) y desechos de metales, deben ser colocados en la banqueta a las 7:30 am en su mayor parte pick-up día, pero no antes de las 6:00pm la noche antes. Se niegan a granel de más de 3 yardas cúbicas se trata como basura a granel especial.



## BASURA ESPECIAL

La basura especial, o es recogida por la cita (y después del pago de un honorario de la recolección), o debe ser dispuesto por el dueño de la casa.



**Electrodomésticos y neumáticos:** Todos los aparatos que contengan Freón, R-12 o cualquier otro producto refrigerante, tales como refrigeradores, congeladores y acondicionadores de aire, así como tales aparatos grandes como lavadoras, secadoras, lavavajillas, hornos y estufas, son recogidos por cita. **NOTA:** Por razones de seguridad, las puertas del congelador y refrigerador debe ser removido y colocada al lado. Considere la posibilidad de eliminación de los neumáticos viejos con el proveedor, cuando compras neumáticos nuevos. De lo contrario, los neumáticos son recogidos con cita previa. Por favor llame a la oficina de Ciudad para una cita al 301-474-5000.

**Basura a granel especial mas de 3 yardas cúbicas:** Basura a granel especial debe ser inspeccionados para aprobación y una estimación de costes, para hacer arreglos para collection con el Director de Trabajos Públicas o su designado. Por favor llame al 301-474-6897 para una cita.

**Desechos de Construcción y Remodelación:** La eliminación de los desechos asociados con proyectos de construcción o remodelación, tales como ladrillos, bloques de cemento, hormigón, rocas, tierra, madera, tejas, revestimientos de aluminio, o aire acondicionado, plomería y componentes de cableado, es responsabilidad del propietario y su contratista.

**Materiales menos de 3 yardas cúbicos,** asociados con reparaciones menores de la casa deben ser inspeccionados a hacer arreglos para collection con el Director de Trabajos Públicas o su designado. Por favor llame al 301-474-6897 para una cita.

**.Eliminación de desechos peligrosos domésticos:** Los desechos domésticos peligrosos, tales como limpiadores domésticos, gasolina, queroseno, pesticidas, fertilizantes, pinturas basadas en aceite y barnices mayoría es la responsabilidad del propietario de la casa. Estos materiales pueden ser entregados al sitio de la colección especial en el vertedero de condado. Por favor llame 301-883-5045 para obtener información.



## DESECHOS DE PATIO



Desechos de patio, tales como recortes de hierbas, flores, arbustos, coberturas, y hojas (excepto durante la temporada de colección de hoja), debe colocarse en bolsas de papel para desechos de patio, o en recipientes marcado con las palabras "Yard Waste". Desechos de patio debe estar en la acera antes de las 7:30am en su día de recolección de basura de patio.

Troncos de árboles, palos, y ramas se deben cortar y ser atadas en paquetes no más de 4 pies de largo, 2 ½ pies de diámetro y con un peso de no más de 50 libras. Bambú se maneja de la misma manera, pero debe estar separado de otro basura de patio. Todos los desechos de patio se colocarán en la acera aparte de otra basuras establecidas para la colección.

**Árboles de Navidad:** Árboles de Navidad se recogen en diciembre y enero y deben colocarse en la acera como residuos de patio. Deben eliminarse todas las decoraciones (incluyendo el oropel), clavos y soportes de metales.

## COLECCIÓN DE HOJAS SUeltas

Hojas sueltas son recogidas desde el 1 de noviembre - el 31 de diciembre con una máquina de aspiración y llevadas a una instalación de compostaje. Por favor siga estas reglas:

- Rastrille a la calle o a la acera, si tienes uno.
- Mantenga las hojas libre de escombros y de otra basura.
- **NO** rastrille desechos de animales, ramas grandes o rocas. Los palos grandes y rocas pueden dañar el equipo de aspiración, causar daños, y herir a empleados
- **NO** rastrille hojas en el canal de la calle (Ácido de hojas es perjudicial para la Bahía de Chesapeake)
- **NO** se estacione frente o sobre los montones de hojas. El departamento de obras públicas no eliminará hojas debajo de automóviles.
- Después del 31 de diciembre, se recopilarán hojas sueltas como residuos de patio.



# BERWYN HEIGHTS



## REFUSE DISPOSAL GUIDE (Guía de la Disposición de Residuos)

Town of Berwyn Heights, Maryland

5700 Berwyn Road

Telephone: 301-474-5000



PUBLIC WORKS: 301-474-6897  
publicworks@town.berwyn-heights.md.us